

摘藻堂四庫全書薈要

集部

欽定四庫全書薈要卷一萬四千一百八十五

集部

安陽集卷十

宋 韓琦 撰

律詩三十三首

崔象之宰韓城

去年同舉菊花觴自揭清音入醉鄉  
此日高秋來一別  
幾旬佳節負重陽  
風生古操安新治  
雨徹踈茅鎖舊堂

君治之東齊也

民里更繁應自化  
宰君心地本空王

駕幸西太一宮祈雨

曉蹕聲乾下九重西郊岑寂款琳宮  
驕陽尚作三春早多稼期霑一雨豐  
恤物致虔歸上德應誠為答即神聰  
從來聖感無旋日不在商巖傳說功

駕幸西太一宮道傍耕桑者皆以茶絹賜之

杪春時澤未全滂西禱真祠徯福祥  
蠶女捨籠驚法從耕夫投耒目天光  
勞去聲勤率有優恩及拜賜皆知佚道  
長海內承風誰不勸何須耕藉與躬桑

駕幸西太一宮陌上耕者叱牛聲厲左右皆笑  
之

皇心閔雨出西坳親禱靈宮致潔誠扈蹕不知農事苦  
輦前爭笑叱牛聲

駕幸西太一宮謝雨

太一尊神宅近坳特紆天仗乞殊靈清衷祠禱才三日  
大澍滂沱足四溟上釋憂勞嚴報謝民祛愁鬱得康寧  
至誠有答真如響更異言間退守星

從駕過金明池

帳殿深沉壓水開，幾時宸輦一遊來。  
春留苑樹陰成幄，雨漲池波色染苔。  
空外長橋橫蝓竦，城邊真境闢蓬萊。  
匪朝侍宴臨彫檻，共看龍艘奪錦回。

駕幸金明池

西池風景出塵寰，春豫方乘禁坐閑。  
庶俗一令趨壽域，從官齊許宴蓬山。  
樓臺金碧芳菲外，舟楫笙歌浩渺間。  
與衆共歡宮漏促，萬香花裏屬車還。

寄崔象之國博

知君為邑解銅章却復先廬坐  
葆光對境風幡俱不問  
安禪心法兩相忘滿庭脩竹半高節  
近砌幽蘭稱獨芳  
苦論厭喧遭拄杖何如趣駕返周行

甲辰景靈宿齋謝雨

邃寂敞仙扃心齋物外清滂沱今應禱  
貯蠻此通誠月  
殿栖真境風梧醒睡聲如何謝靈貺  
至道本難名

癸卯喜雪

一夜陰雲匝四溟朝來嘉雪灑寰瀛因風絮起先春媚  
翦水花飛到地輕天際定迷瓊蕊屑世間今有玉樓成  
應時何止銷民疹直壓胡沙萬里清

聞崔公孺國博將入都近重九未至

幾日知君命駕來芳辰看失獨徘徊黃封御酒新霑賜  
更偶金鈴菊未開

晚秋有感

倦鵲穿林趁獨栖此情唯有老鰥知西風日緊重陽近

忍對黃花挹酒卮

次韻答崔公孺國博

向陪七室接鵠原正是輕霜九日天  
醉語忘形幾爾汝詩毫揮紙速雲烟  
思窮碧落今無術淚灑黃花兩換年  
一覽嘉章生百恨孤懷還昧覺心圓

先君寫真得永叔為之贊而君謨書其側崔公孺國博以詩稱美次韻答之

遷筆褒揚逸少書孤風拂拂起襟裾  
孝心如覩靈英在



世系元承福慶餘永向淨居同相好

真置墳寺

任從深谷改

丘墟君詩意主稱人善節義軒然到古初

次韻和崔公孺國博觀君謨所書孝親崇福院

牌

欲護親瑩薦福殊僧藍營葺幾年餘名因先帝鴻恩錫  
牌得君謨大字書佛宇輝增良自爾鄉廬傳美孰加予  
須知體法多竒處深造鍾王奧妙墟

次韻和崔公孺國博觀新模鄴王書

唐季諸侯孰擅雄鄴邦高襲世勲洪圖功自可超烟閣  
接士殊優在雪宮筆力風流爭戰外生靈安帖笑談中  
詩豪墨妙家藏久二美刊傳定不窮

次韻和崔公孺國博觀新模正獻杜公草書

珍藏正獻草書詩傳誠雲來示永貽幾夜風濤偃松柏  
半天雷雨起蛟螭臨池學苦應同妙舞劍功如未是竒  
刊石豈徒為世玩更思清節可師之

次韻和崔公孺國博模刻文正范公閱古堂詩

閱古堂成在北邊希文詩筆美前賢高吟尚紀終軍策  
小字如觀樂毅篇欲起貴名增世慕更刊餘禮廣人傳  
其他事業知難泯盡入仁宗實錄編

次韻荅崔公孺國博西亭感懷

常喜交親燕北中忽移歡緒作悲翁桃陰已盛何曾語  
檜影長閑不厭風數漏起朝心拱北忍飢開閣客盈東  
人生易別須偷暇為我尊前話苦空

甲辰冬雨

凜氣回輕燠涼飈絕怒號飛雲難自拆細雨反如縑惠  
澤非常降祥編想共裒民間清歲癘農畝得春膏天意  
雖滂洽人心尚鬱陶未逢銀甕出不見玉樓高酒興來  
差淺詩情病少豪曾看紛似絮舉白待風騷

留崔公孺國博

虛亭還喜叩禪詮頓覺襟懷鄙吝捐陶暑屢開河朔飲  
聚星看別潁川賢我縻東府成衰叟君向西湖即洞天  
且緩歸期時一笑及瓜趨闕動三年

乙巳重九

苦厭繁機少適懷欣逢重九啓賓壘招賢敢並翹材館  
樂事難追戲馬臺蘇布亂錢乘雨出鴈排新陣拂雲來  
何年得遇尊前菊比日花隨月令開

乙巳郊禮慶成五言二十韻

堯歷方歸聖虞琴始就聲不先惟帝饗孰見事天明殺  
旦訊陽復鴻儀備吉行宸襟正祇謹陰孽忽孽萌淫雨  
頻興陣寒花幾墜瓊多言搖改卜上意益專精宗社敷

冥佑穹蒼荅至誠  
陡收連日晦併與祀時晴  
待曉披闔闔凝旒  
下紫清真廷陳潔饌  
親廟展嘉牲愛旭輝  
黃道非烟護綵城  
旌旗停藻衛鏡吹起  
巖更冕服祛繁飾  
壇壇即自成品熒  
奠琮璧和雅薦英莖  
繼志還虛次尊神  
戒側迎時傳旨公卿等傳奉祠事毋得轉班迎駕  
千齡俄受昨萬乘已旋衡  
峽關層霄迴通衢衆目傾  
䟽刑空犴獄沛澤決寰瀛  
統業恢長治生靈入太平  
因知却徽號偉蹟固難名

次韻和崔公孺國博西亭感懷

常虛西館待高賢一見襟懷兩釋然且叩真詮期進道  
不論衰鬢遂凋年頑金在礦須煩變逸驥無鞭亦自前  
相叩屢辭雖未得已齊朝市與林泉

感春貽崔公孺國博

春來天氣作輕寒故使春芳欲見難賴得好風攄俗憤  
頓開韶景與人看詩情遇敵豪雖減杯興逢辰老未闌  
幸遇親朋時枉駕且偷壺刻奉清歡

次韻和崔公孺國博黃杏花

顆顆裝成藥竈牙日邊開處近彤霞真宜相閣栽培物  
更是仙人種植花高行出羣猶仰慕香名超格合洪誇  
諸賢繼有尋芳會欲奉歡游決自差

貽崔公孺國博

三十年來契分隆更從親炙達真空明非獨善諸昏破  
理到無心萬事通莫話離踪傷祖席且留歡客醉春風  
海棠亭下花看發坏子臙脂點點紅

次韻和崔公孺國博興國寺廣嚴院



紆園南北壓通寰氣象超然出世間只見莊嚴尊十地  
不須微瑣說三山浮雲自縛春春失真境無塵事事閑  
我有歸依殊勝願吏文常擾幾時還

次韻荅崔公孺國博西亭燕飲

十稔繁機困備員芳時何暇目春妍自慙東閣延材地  
得會西豪聚里賢益友至言皆有味禪宗高論邈無邊  
須知尊酒相留意老去離懷異少年

丙午上巳瓊林苑賜筵

春光濃簇寶津樓樓下新波漲鴨頭嘉節難逢真上已  
賜筵榮入小瀛洲仙園雨過花遺靨御陌風長絮走毬  
襖飲不須辭巨白清明來日尚歸休

首夏西亭

一霎輕塵小雨過園林風物尚清和巢栖舊燕將成子  
盆植新蓮未出荷欲就好峰添異石惡侵芳卉劇狂莎  
病襟蕭索賓如市孤負良辰樂事多

名赴天章閣觀新刻仁宗御詩

天閣當年拂霧宣紫皇端宸侍羣仙親揮龍鳳軒騰字  
命繼咸韶雅正篇勸酌屢行均聖寵賜花中出奪春妍  
玉峯光景都如舊但睇宸章極泣然

次韻和崔國博西亭喜雨

暑雨滂然僅作霖連宵殊未曙陰森全祛下土將焚患  
盡識高穹不忍心斗厭埃氛開衆目了無煩熱自吾襟  
當軒倍勝松風過何必清音一弄琴

安陽集卷十

欽定四庫全書薈要卷一萬四千一百八十六

集部

安陽集卷十一

宋 韓琦 撰

律詩三十二首

永興寒食後池

春意陰陰百五天  
小池蕭索會僚賢  
孤芳映水花終淡  
勁竹臨軒節自全  
一陣森嚴林勢合  
萬魚跳落雨痕圓  
當筵暫弭憂邊慮  
且仗詩魔駕酒船

席上自和

喜陶嘉節曲池邊薄酒何須辨聖賢談席且誇珠履盛  
種羌誰問蟻封全白楊花落眠蠶老紅杏枝殘笑靨圓  
不似丁年為帥日醉鄉方擬拍浮船

清明興慶池上

連日陰岑此日晴池頭風物稱清明萬鱗潛卷雲頭拆  
一鏡新開水面平兩兩鳧鷖波上沒憧憧車馬柳間行  
嘉賓須惜難并會莫厭芳尊冷淡傾

垂蘿洞

池北如趨紫府家亭臺高下景無涯垂楊不絆遊春騎  
曲水時飄出洞花萬本竹深叢劍戟一軒藤老纏龍蛇  
使君欲共斯民樂莫顧西山下日車

上巳會興慶池二首

元已開尊處垂蘿碧洞前綺羅明浩渺臺榭插漪漣曲  
水來如篆輕梳去若仙春寒芳意晚未見柳飛綿

興慶池頭三月三柳如拖綬草如衫袂觴臨水筵相屬

文鷁凌波尾競銜花雨亂飛紅撲菽峯螺遙聳碧蘄巖  
芳辰况任遊人樂不必低將席帽挽

上巳晚遊九曲池

九曲池邊第一開  
艤舟同賞盡高才  
彎流自得黃河勢  
怪石應從紫閣來  
塵外恍迷仙境界  
竹間深有古亭臺  
徘徊復至豐碑下  
花萼吁嗟作盜灰

春陰馬上

正是風和日暖天  
重陰凌擾苦纏綿  
蕉心自結憑誰展

柳眼慵開只待眠  
草濕謾鋪留客席  
榆寒難擲買春錢  
幾時霞外氛霾散  
放出紅輪一丈圓

聞轉運范純仁司封會興慶池

池榭春深合衆芳  
使臺來賞好風光  
波頭艷日琉璃軟  
酒面搖花琥珀香  
訪古舊文昏琬琰  
記遊新刻上篋簞  
臨歸定借西園步  
愈覺禪詮氣味長

西園即化光所居

登廣教院閣

岑寂禪扉啓畫闌  
公餘為會一開顏  
高臺面壘包平野



老柏參天碍遠山  
花去春叢蝴蝶亂  
雨勻朝圃桔槔閑  
徘徊軒檻何時下  
直待前枝倦鵲還

賞北禪牡丹

一春顏色與花王  
況在莊嚴北道場  
美艷且推三輔冠  
嘉名誰較兩京強  
已攢仙府霞為葉  
更奪熏鑪麝作香  
會得輕寒天意惜  
故延芳景助飛觴

次韻和都運孫永待制廣教院三頭牡丹

駢枝三出牡丹紅  
竒有雙頭結未工  
宛似靈芝相並秀

瑞雲攢處起香風

唐肅宗時延英殿梁上生玉芝一莖三花故云

賞西禪牡丹

幾酌西禪對牡丹，穠芳還似北禪看。  
千毬紫繡驚薰炷，萬葉紅雲砌寶冠。  
直把醉容欺玉笋，滿將春色上金盤。  
魏花一本須稱后，十朵齊開面曲欄。

四月望日會興慶池

莫厭煩蒸共此行，臨流臺榭極高明。  
風前自得披襟興，林杪時聞脫袴聲。  
洞竹交陰冠蓋爽，砌泉爭響夢魂清。

憑軒最切雲霓望日待民田雨足耕

送湫馬上始見終南

終南頻月晦峯巒一雨民心萬事寬  
救澍旱苗充歲望  
洗開山色與人看  
半天橫示全秦壯積雪高連太白寒  
欲識衆多欣幸意送湫歌舞滿長安

會故集賢崔侍郎園池

崔園高絕五門西  
塵外風光是處宜  
唐室舊池因地得  
漢宮遺址上樓知  
青螺萬嶺前為障  
碧玉千竿近作籬

我住鄴臺殊草創一來尤覺憩歸遲

再賦

門徑縈紆洞府間了無塵外累幽閑長揚十丈亂風雨  
流水數枝鳴珮環入戶好峯誰可畫礙人新竹不容刪  
亭池面面圓荷滿薄暮飛香送客還

登崔園城上亭

危榭壓頽基登臨事可悽丘墟唐殿左禾黍漢宮西臺  
古疑藏劍峯遙不見圭山川難盡識賴有舊圖攜

覽諸人贈狄國賓察推詩

凜凜梁公萬世尊復唐功業並乾坤為臣所守能忠義  
異代猶思錄子孫老嗣寂寥雖未振大名瞻仰只如存  
後人真有希顏志豈特孤風擅一門

送范純仁司封移漕京西

衰拙何堪定繹騷使臺猶喜會英髦治財純擾常先恕  
移用皆宜似不勞此去任賢終漕挽幾時當路壓風濤  
家聲莫擬君能紹日看青雲步步高

涼榭池上二闋

遊鱗驚觸綠荷香水馬成羣  
股脚長逐浪相追留篆跡  
偃波垂露滿方塘

病襟思適繞東塘水荇初花吐嫩黃  
行困老檣陰下坐  
兒童爭喜拾紅娘

長安府舍十詠

流泉

龍首高原折螭吭亂玉鏘帶花春共遠  
和雨夜何長冷

撼青虵影平拖白練光  
煩襟來自滌何待濯滄浪

涼榭

忠閔規模壯眈然大厦開  
無時佳燕在正暑好風來  
池面飛泉落林端畏景回  
誰知仙府路瓊室與瑤臺

北塘

臺榭生涼處  
翕淪瞰北塘  
松筠成夏蔭  
蓮芰入秋香  
疎雨交寒暈  
輕雲襯曉光  
無心投釣餌  
游鯉莫驚藏

雙石

雙石唐餘物來茲孰記年嵌空危砌下怪醜好花前名  
氏坳猶刻藤蘿穴任穿最宜秋後看班駁蘚痕圓

月臺

待月西臺早移時凭曲欄雲端開玉葉海面起金盤燕  
席通宵雅涼波入坐寒香風來不斷清露裛紅蘭

池亭

亭出水中央輕風四面涼岸平飛畧約波暖戲鴛鴦靜  
夜蟾蜍落清秋菡萏芳公餘時獨坐萬慮默皆忘



山樓

西北高樓上南山日面欄勢籠秦地勝陰落渭波寒帶  
雨新屏活穿雲古道難仙局如可造便擬挂朝冠

流杯

迢遞穿花出彎環作篆來若非天上醴不泛洞中杯水  
鳥浮還沒仙航去復回蓬瀛真境事銷得玉山頽

石林

叢石競嶄巖當軒翠撲嵐疑峯何啻九仙島迴侷三潤

極雲猶抱溫多玉尚含樓高慵引望坐看小終南

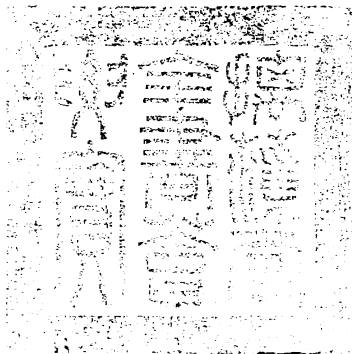
竹徑

北榭層基下森森竹徑幽  
枝繁低拂蓋根密僅通流  
勁節輕環粉狂鞭怒走虬  
風霜胡可動松柏乃吾儔

安陽集卷十一

謹案卷八第二頁前四行褫亭道中農居刊本亭  
譌高今改





總校官庶吉士臣侍朝

校對官檢討臣龔大萬

膳錄監生臣南光普

膳錄貢生臣左顛若

欽定四庫全書薈要

集部

安陽集卷十二至  
七

詳校官助教臣常循



欽定四庫全書薈要卷一萬四千一百八十七

集部

安陽集卷十二

宋 韓琦 撰

律詩二十二首

題致政趙剛大卿卧雲堂

一掛朝冠謝世紛  
終南高隱邈難羣  
不容聖治詢黃髮  
徑宅幽巖卧白雲  
書麓統床唯我伴  
磴泉喧枕乃予聞  
此時誰可攀真馭  
應有浮丘解挹君



題致政趙剛大卿宴息堂

家園休息敞虛堂直造希夷境外鄉無物不推山下勝  
有花皆似洛中芳荷裁萬扇悲長信笋擲千簪醉盃嘗  
子藹令名居自足主公襟韻日康強

戊申末伏與立秋同日

末伏居嘗極蘊隆今辰俄與立秋同雖餘暴虐難禁暑  
奈有蕭騷已至風冰出魏臺猶示貴扇思班篋欲收功  
從茲漸入清涼境林嘒寒蟬露暖空

初發長安遇雨

九龍朝發起程初  
甘澤滂然灑路衢  
敢倦征途泥沒踝  
且觀嘉穀秀垂珠  
高原直瀉波頭惡  
敞繖平穿陣勢麤  
繡嶺任遙須趁宿  
蓮花湯下洗塵軀

題靈泉觀

老木陰森蓋滿山  
蕭條宮殿倚巔岏  
留為治世無窮戒  
自足明皇數紀歡  
舊沐已殘湯室暖  
餘悲常慘渭川寒  
欲知百二關河勝  
更待朝元閣上看

題溫湯

康定西征始壯餘往還休此任馳驅白頭又罷咸秦帥  
却向溫湯浴病膚

題朝元閣

試往驪山頂上行朝元孤絕聳崢嶸了無樓殿嗟餘侈  
自見耕桑復太平雨後綠苔多滑徑葉間紅子不知名  
南巔更就丹霞挹頓覺虺然病骨清

遊石甕寺路險而返

古寺跨山椒，虛明瞰泐寥。  
路危難進馬，林密不容樵。  
飛瀑連雲濕，凝嵐帶雨饒。  
崖窮徒一望，歸步默無聊。

靈泉覽古

靈館驪山下，開元迹尚遺。  
蓮穿噴玉溜，字缺照人碑。  
古殿天姿晦，真工石像竒。  
羽衣沈舊曲，錦鴈失前池。  
不見長生鹿，猶看連理枝。  
辭雄小杜句，意盡老陳詩。  
治亂由斯監，賢愚共一悲。  
時君自奢儉，繡嶺此何知。

題鎮潼西溪

芳林環掩密相攬仙府天成似隱潛峯面槎牙屏簇畫  
溪心平澈鏡開奩穠粧照檻秋蓮合碎玉敲蓬夜雨添  
暫拈客軒醒病目日斜無意馭彤襜

題雲臺觀

仙掌峯前羽客家玉虛宮殿倚雲霞最高頂上誰曾到  
得見蓮開十丈花

題希夷先生真堂

伊昔天真被謫書亦教人境得仙居開門翠靄三峯近

合眼紅塵萬事疎  
髣髴舊容蟬已脫  
徘徊高隱室猶虛  
何時歸伴赤松子  
穩駕尋君物外車

仲秋之八日觀雲臺觀冲觀大師北軒羣花盛  
開

春早凡花百種榮  
秋芳能得幾多名  
仙家八月靈葩發  
不與尋常俗艷爭

題玉泉院

兩行脩柏夾雲根  
引入蓮峯直下村  
病骨醒魂安氣母

幽亭收景厭山孫  
金堆望遠千灘出  
玉溜聲喧萬馬奔  
坐歎塵勞無計住  
却尋歸路日黃昏

硤石道中

氣爽風清八月天  
雨餘秋色自蕭然  
正當峭澗難行路  
得見田疇大有年  
叢薄遠青供極望  
霽雲低白半危巔  
河橋咫尺鄉程便  
病質雖疲喜強前

澗池道中

渡澗登坡直幾重  
嶺頭初日上曛曛  
野花紅紫連官道

露裛清香散曉風

戊申西洛中秋對月

海東推出水晶毬，碧抹晴空暝靄收。  
素景獨宜惟上節，清光無敵是中秋。  
家為梵室黃金界，人在天宮白玉樓。  
當此客途衰病者，敢於詩酒擅風流。

次韻荅崔公孺比部至陳橋驛來別相會

永日勞君倍驛馳，相期無失見相思。  
義均呂駕來千里，情過陽關盡一卮。  
喜接禪醫開道眼，愧逢詩將立降旗。



此行且縱漳濱卧兔弄幽并俠少兒

又次韻荅夜宴陳橋驛

客遊聊得接交親夜席開談彼此真薄酒不辭知易別  
征車從解喜難申請看隨分尊罍事可是留心富貴人  
早晚共成林下約釣潭風月有竿綸

又次韻荅陳橋話別

欲知連日柅征車傾蓋唯憂後會賒被顧高情非白眼  
論空真理黜黃芽還家粗喜松成徑懷印誰驚綬引花

卧治必難逃吏責羨君竒志託青霞

重九與諸親會別陳橋驛

郵館侵晨舉別觴一時佳節遇重陽莫悲白首分行袂  
且伴黃花入醉鄉旅鴈帶霜橫塞陣香萸和露貯宮囊  
諸君送我無多念病質將休畫錦堂

早發韋城

北去川原極目平脩途塵斂雨初晴歲豐禾黍高低積  
天曉雲霞散亂明宵露尚溥香草木朔風時緊撼旗旌

病襟陡覺精神健屈指鄉邦近數程

安陽集卷十二

欽定四庫全書薈要卷一萬四千一百八十八集部

安陽集卷十三

宋 韓琦 撰

律詩二十三首

初拜先墳

未交符竹展先墳  
肅肅秋天雨半昏  
榮入松楸雖動色  
感深閨闈復傷魂  
山川望遠平如日  
父老歡迎識舊恩  
白晝錦衣人已駭  
更留旄節宿郊村

再題畫錦堂

為郡偏榮畫錦歸再容鄉任古來稀  
邨人只駭新章貴  
仙表誰瞻舊鶴飛  
決境士民增慰悅  
一軒風物起光輝  
鏡詩又志君恩厚  
鼎鑊捐身報亦微

再題休逸臺

冰井梁摧幾百秋  
昔移為柱立臺頭  
層基面壘盤蝸殼  
倒影侵池側  
蜃樓拂檻落霞凌  
綺席入簷初日誤  
瓊鈎  
芳林已合陰成茂  
不見西山涌萬丘

再題康樂園

名園初闢至和中思與康時衆樂同一紀風光雖易老  
萬家春色且無窮歸來敢銜吾鄉勝到此須知舊鄴雄  
病守縱疲猶強葺欲隨民適醉東風

狎鷗亭

亭歷東池復壞基園林須喜主人歸  
總棠猶茂應存愛植柳堪驚僅過園  
魚泳藻間諳物性月沉波底發禪機  
羣鷗只在輕舟伴知我無心自不飛

觀魚軒

雨後方池碧漲秋  
觀魚亭檻俯臨流  
時看隱荇駢頭戲  
忽見開萍作隊游  
喜擲舟前翻亂錦  
靜潛波下起圓漚  
吾心大欲同斯樂  
宜揜筠竿餌釣鈎

洗竹

當日曾移碧玉竿  
繚垣交植競擅樂  
栽培盡力宜長盛  
翦拂無人已半殘  
洗出烟姿還雅澹  
削開龍影起幽蟠  
此君高節殊堪慕  
賢者來須着意看

刪柏

翠柏枝繁鬱未伸  
我來刪理務躬親  
孤根得地雖經歲  
逸勢參天不在人  
先易工夫知取捨  
後凋顏色長精神  
瓌材自入他年用  
莫厭因時翦擇頻

放泉

緩帶憑軒喜放泉  
映花穿柳逗潺湲  
誰言勝境須崑閬  
自有清音過管絃  
赴海任遙終澤潤  
灌園思足尚留連  
衰翁日寄南窗傲  
枕上時醒白晝眠



冬至祀墳

至日郊原擁節旄先塋躬得奉牲醪  
霜威歷野寒方重山色凌虛氣自高  
衣錦不來夸富貴報親惟切念劬勞  
連村父老歡相迓因勸勤耕候土膏

燒煤戲成

無臭含天德資貧乃地珍  
羣陰徒肆暴萬室自融春  
豐黍輕鄒律歌襦陋蜀民  
何妨灰棄道仁政不同秦

悲二木并序

相之州廡有老松一在廳事之後聳直數丈其上  
偃蓋如龍形古柏二對植於寢戶之前陰覆一

庭松之東有大槐枯而中空庖人誤投灰燼於  
其間因而火發前人以謂留松異日必如槐之  
招火遂伐之視柏之森然曰吾欲曠快其心不  
欲此翳於前也乃命悉去其繁枝幾禿幹而後  
止是二木皆百餘年物也余再來而悲之因為  
詩以志焉

偃蓋孤松挺北軒  
亭亭雙柏寢堂前  
干霄夭矯蒼龍上  
當戶陰森翠幄圓  
百歲生成猶易折  
近時栽葺欲誰憐  
居官好惡宜加謹  
詩拙徒思驚後賢

喜雪

昨夜同雲徹曉陰  
雪牀輕襯六花深  
一開帝扆憂民慮  
普慰農疇望歲心  
天與酒徒張醉幕  
家疑仙室盡瑤林  
喜憑休逸臺西檻  
羣玉高低聳萬岑

雪霽登休逸臺

休逸臺頭雪乍晴  
病眸雖澁亦增明  
幾年無此三農樂  
萬物皆隨一氣清  
脩竹拒寒森晚節  
垂楊偷潤裊春情  
當軒欲繪西山景  
巧筆何人似李成

謝觀文趙尚書寄示集注老子

公今重釋五千言  
一法專求是要詮  
天道生成忘萬物  
聖人功業在羣賢  
世塵甚擾吾何欲  
謙柄常持彼任先  
治國治身非異理  
兩無心迹自安然

雙磴

一渠遐引直千金對激雙輪用智深本務愛民除歲患  
且非為政有機心重羅撼雪收長利嘉植成帷展舊陰  
來者相沿知日盛宵教前作入湮沉

壕林

鹿角科民歲甚勞故栽榆柳匝城壕駢枝豈下筮籬密  
聳幹將凌睥睨高扞蔽莫先輕枳棘森嚴無日挺干旄  
霜斤謹勿窺微利惜取金湯四面牢

元日祀墳馬上

三朝徧喜得晴和，歲美民康此驗多。  
天運主生方啟戶，土膏乘暖已騰波。  
雪憑空濶高低在，風引韶妍次第過。  
霽靄正開先隴近，太行晡景上嵯峨。

栽花二闋

名園嘗已植羣芳，更得新株補舊行。  
非欲後來傳好事，只圖芬馥滿吾鄉。

百品名花手種來，復尋佳艷及時栽。  
主人便去心無恨，從向東風自在開。

次韻荅并帥王仲儀端明以詩見寄

退削嘗連上清衷遂一開調元辭重任殄寇倚非才虎  
士方爭奮羌雛已訴哀遽馳金節覲俄得錦衣回雅契  
瞻并府衰容病鄴臺孤懷難託鴈芳信忽傳梅瑋瑁遙  
賓席葡萄酒入醉杯高談嗟阻濶危榭幾徘徊大郡誠淹  
帥中樞即貳臺三槐東第甲還似相車來

次韻荅宮保張相公以長篇見寄

睿聖當亨會真賢上貴途驥程輕歷塊鵬運狹搶榆大

器方膺用清風自少徒危言忘世忌直道得神扶廩粟  
常周急囊衣異弗婁臨戎資遠略進讀待名儒位峻升  
中執兵雄賴北徂殊鄰摧桀鷲正路屏榛蕪機務叅籌  
幄恬波靜海隅高名喬嶽重勁節老松孤衆望歸鈞席  
羣生入化鑪幽遐通滯塞愁鬱變怡愉明哲咸推甫深  
忠獨許壺上樞俄任德冢輔適容愚清燕常陪論丹誠  
得盡輸協心安國本罄宇保民蘇知止頻思退遺榮遂  
懇圖連章傾悃幅重責厭憂虞物議皆嗟去宸言勉賜



俞四朝全始卒一代足師模恣逐林泉樂幾忘僕馬痛  
韓城窮近賞嵩谷喜深趨飛溜星分派竒峰笋迸株買  
山兼勝得卜宅與真俱壽考何人及優游舉世無神頤  
紫虛觀迹謝赤墀塗不意煩詩筆勤來恤病軀龍章驚  
表裸雀彈枉投珠酬唱情雖接仙凡路尚殊終期解官  
綬先約造靈區

留題相州王琬推官園亭

王氏名園枕子城主人方壯便遺榮栽花直欲春長在

愛客誰憂囊盡傾萬井併歸閑日月一身常寄小蓬瀛  
吾居甚邇還空鏢不退堪為達士輕

安陽集卷十三

欽定四庫全書蒼要卷一萬四千一百八十九

集部

安陽集卷十四

宋 韓琦 撰

律詩三十一首

次韻荅王拱辰宣徽將交政惠詩

適辭鄉邑入平川春惱輕寒未禁烟金印此時交大府  
銀袍當日接英躔清衷正渴攄賢蘊窳質前知在化甄  
哀病早期還舊里不循公迹住三年

上巳屬疾

去年修禊小龍池醉席高吟盛一時今日正逢春駘蕩  
此身翻苦病支離浮觴勝會人胥樂閉閣哀悰自不知  
御水有期猶半月雨餘風景願遲遲

會食許公亭

許公亭館壓通津強率羸軀接會賓萬隴得苗經飽雨  
滿車餘粟有歸民道中所見退花杏小驚春晚繫馬蔬柔辦  
食珍風伯入讒憎樂事怒號終日走埃塵

扶溝宰周源來求二蘇兄弟留題於白鶴觀詩  
二蘇遺筆匿仙局賢宰來求為發明字久半隨風雨剝  
氣豪猶入鬼神驚終疑鸞鳳騫雲去不假江山到骨清  
人對盛時須自勉醉吟顛草尚垂名

次韻荅子淵趙學士

再乞鄉邦遂志艱十年方得見家山晝衣麗錦遇前寵  
秋逼衰蒲失舊顏數月又遷當冗劇一生曾未識安閑  
故人千里無由愬賴有詩筒去復還

再答二闋

從來交分擬金蘭一紀前同陟道山君畜高才終未偶  
我居榮路獨何顏鄴臺將卜全身退洛宅先輸任意閑  
感舊倚樓空自歎不如飛翼倦知還

退謀休洛勇難攀性得清虛不在山十畝足居應慕白  
一瓢猶樂直師顏誰論世路風波惡漸見仙家日月閑  
我亦安陽蝸舍就羨君殊欲幅巾還

寄致政趙少師

兩曾擎日上高天遽脫浮雲請退堅寵殿大邦方異禮  
確申前懇甫踰年三師共仰青宮貴四海皆稱白傅賢  
自顧衰殘歸未得幾時平地接神仙

又寄二闋

月榭風亭勝雅名主公閑適愈多情芳尊屢酌瀛洲上  
誰聽霓裳散序聲

到處園亭列畫屏四時如只在仙局歸來便是無為樂  
不必重箋道德經



登望宸閣

危閣輕裘陟望宸欲逃蒸暑若憂焚清風自越兼金貴  
真境都無數何分歸渚水禽明似雪擾空沙燕鬧如蚊  
憑軒眷闕羈魂斷亂逐南飛送雨雲

登金銅門

當暑思來坐北軒俯看形勝在簷前樓臺突兀陵高木  
城堞縈回際遠天萬室正虞多暵者一身慙獨御冷然  
歎煩盡滌無心下欲帳輕綃徹夜眠

立秋日後園

亭館雖蕪勝勢存病襟猶足滌冥昏  
晚涼天氣秋風入  
雨霽園林伏暑奔古榭穩騎危岫  
翠御流遙瀉曲池渾  
河魚未獲山芎效幾廢良辰命客樽

己酉中元

煩蒸求得到中元餘酷侵人尚鮮歡  
病塞不能衝酒壘  
氣清終已倒盃蘭陳編就榻將開懶  
危閣凌風欲下難  
聞道禾莠盡踰尺日西偏喜夕霞丹

中秋席上

去年西洛過中秋，正怯清光刺病眸。  
此夜北都逢好月，喜延嘉客上高樓。  
真居自與風塵絕，雅句須窮造化搜。  
但引流霞歌白雪，豈殊身在廣寒游。

九日水閣

池館隳摧古榭荒，此延嘉客會重陽。  
雖慙老圃秋容淡，且喜寒花晚節香。  
酒味已醇新過熟，蟹黃先實不須霜。  
年來飲興衰難強，漫有高吟力尚狂。

次韻和機宜強至都官喜雪

凍雲凝結遠成堆，雪意應隨雅客來。  
滿地粧梅知臘近，一天風絮誤春迴。  
玳歌賓席豪華詩筆珠，沃歌喉滑醉杯。  
病叟有心萌酒戰，明轟鐘鼓不銜枚。

次韻再答

天和人意共昏昏，飄擲繁雲助客樽。  
正會笙歌開醉目，忽驚珠玉得嘉言。  
已凌衰鬢爭霜采，更拂妖顏上粉痕。  
東閣有賢才調雅，愧無優禮紹公孫。

雅集堂

過馬傳名事莫詳我嚴賓集在更張不資金石升堂樂  
務接芝蘭入室香農穫大豐歌滯穗訟銷羣枉闋甘棠  
時開雅席延諸彥病守心閑興亦長

望宸閣雪後

重陰初釋六花殘試倚危欄一望看魂爽頓如居物外  
句新難得上毫端酒收豪席珊瑚碎風刮仙盤沆漑乾  
化就兜羅綿世界鷲宮高插白雲寒

己酉歲除夜雪

故厯將除夜未晨暖風輕送六霙勻及時皆喜逢三白  
伺曉何妨具五辛一箭尚留終在臘萬花潛發欲驚春  
藏闔令惡傳杯速歡殺紅爐守歲人

春陰席上

臘寒初破作春陰澌澌銅烏遠漏沉氣拍笙篁聲易軟  
潤勻梅柳色潛深已催豪俠將狂興更惱衰殘欲病心  
任展輕綃誰畫得霧昏樓閣半遙林

龍興燈夕

花雨交加墜寶坊萬燈全掩玉蟾光幾時蓮與春風偶  
此夜人如蜡日狂俗樂一知趨壽域路迷無處不仙鄉  
當筵自是壺中景莫訪金吾漏短長

上元過雨席上

此夕濃陰送雨來冥然天意可輕猜欲催嘉卉乘時發  
似抑妖蓮作偽開強沸金絲終斷續半濡羅綺尚徘徊  
街前一任遊人散且聽新聲盡醉壘

春雪

幾陣風凝霰作牀  
穩承花雪入春芳  
南園蝶舞都疑夢  
北嶺梅開只欠香  
氣暖不容冰笋就  
潤深潛引麥針長  
衰翁未得陽和助  
且自宜城抵醉鄉

中和節後園

半銷殘雪在庭阿  
寂寞園林試強過  
正病寒威連月困  
不知春色一朝多  
小桃樓角香心動  
百舌枝頭語意和  
促理新聲加釀酒  
只憂韶景去如梭



仲春釋奠

明祀嚴先甲嘉辰歷上丁采芹因舊館釋菜協前經俎  
豆由斯學染盛信匪馨欲知時祭重百世仰儀刑

庚戌二月十六日寒食會雅集堂

百五嘉辰此命筵中分春色極芳妍花遺嫩靨饒風地  
雲坼輕陰半雨天淑景萬容粧節物勝游千路入神仙  
酣杯莫顧歸時夜藏火難逢月尚圓

會壓沙寺觀梨花

同賞梨花過淨坊壓沙幽闥面平岡孤園不治黃金界  
醉筆徒誇白雪香風急幾翻雲影亂殿深全掩玉毫光  
朝來經雨低含淚競寫真妃寂寞粧

前夕降雨

次韻和宋适推官壓沙惠詩

天知人意喜春娛故作輕雲捲復舒風撼花飛鋪宴席  
雨平沙穩助流車蛾顰嫩葉初眠柳馬茁柔椿未薦蔬  
何必笙歌喧坐上且延歡伯侍香車

過全福寺

伊昔豪英襲將牙更崇因果欲何加精藍世自傳緇服  
繪像塵誰障碧紗詩好盈編堆錦組字竒隨筆走龍蛇  
空餘舊史高風在哀替嗟吾外氏家

安陽集卷十四

欽定四庫全書蒼齋要卷一萬四千一百九十

集部

安陽集卷十五

宋 韓琦 撰

律詩三十二首

上巳會許公亭二首

三月三來御水涯古亭春色綠相遮牡丹已認冠叢葉  
郁李真疑綴引花

席上所獻

侍妓寢歌成雅席惡風吹酒入

微沙土囊終夕從飄怒不障清歡祗禊家

元已乘閑到許亭勝游差遠幾開局尋春自失花顏素  
愛客偏回柳眼青曲水事遙存燕喜甘棠人去想儀刑

呂許公所建

襖筵莫憇杯行數歸轡迎風酒易醒

次韻和通判錢昌武郎中上已許公亭惠詩

亭館蕭然古岸頭園林雖雅背清流感時堪惜芳菲過  
拖病須從襖游歸艦逆風乘醉去落花隨水帶香浮  
貳車欲繼山陰事立賦新篇不易酬

次韻和留守宋迺推官遊宴御河二首

笳鼓齊喧泛御津何妨同俗樂茲辰中去三節物初過

五

青社以十三日為中  
三亦有遊御河之樂

八十春光未破旬紅旆壓風收

電脚綠波傷擢散魚鱗欲知治世昇平象請看熙熙兩  
岸民

三月春容駘蕩天御流飛舸引雙旌十分芳景無三二  
四合遊人有萬千花任風殘猶逐水酒隨歌半已空船  
病夫且伴嘉賓醉不過明朝夕尚眠

三月十八日上水關

河曲春遊得舊傳使君從俗上蘭船低蓬密罩香羅綺  
小艇交颺細管絃有獻滿盤烘芍藥競豪臨水落鞦韆  
歸來夾岸民歡甚望遠應疑李郭仙

三月十八日會望春亭

此日傾城樂御河作河生日語應訛波涵袷服千花亂  
風壯歡聲萬曲和元已嬉遊非俗尚十洲光景得春多  
衰翁欲盡都人興醉弁歸同夕照俄

西園初暑

可愛西園夏景長  
南來風好拂襟涼  
樓臺軒豁年殊舊  
池沼乾枯雨未滂  
羣鳥護雛時起鬪  
衆花成子幾堪嘗  
欲知逃暑芳尊味  
沙過林禽玉溜漿

寄西臺子淵趙學士

昔年瀛館接仙才  
官路升沉孰可猜  
直使庸鷲叨上笏  
却教賢傑老西臺  
莫悲居處荒三徑  
且把功名寄一杯  
應笑位高歸去晚  
諂多終日怒蚊雷

苦熱未雨



驕陽為虐極煩歌萬物如焚望沃焦舉世不能逃酷吏  
幾時還得快涼飈精祈擬責泥龍效大索誰誅旱魃妖  
翹首岱雲膚寸起四方膏澤盡良苗

雨足晚晴

掣雷搜龍發怒雷欲驅時旱滌民災四溟滂澤三農足  
萬宇愁襟一夕開虹影漸從天外散蟬聲初到枕邊來  
高樓小酌清風滿不勝當年避暑杯

庚戌秋分

浙浙風清葉未凋，秋分殘景自蕭條。  
禾頭無耳時微旱，蚊嘴生花毒漸銷。  
錢迸嫩苔陳閣靜，字橫賓鴈楚天遙。  
西園宴集偏宜夜，坐看圓蟾過麗譙。

中秋遇雨

待月中秋一肆筵，雨輕雲晦似無緣。  
何須寒影搖杯面，且命高歌醉目前。  
莫向北宵空悵望，定應明夜亦蟬娟。  
憑欄可奈時人意，不愛清光只重圓。

次韻和通判錢昌武郎中秋遇雨

靈祠躬禱極伸虔唯恐愆陽病晚田不恨高樓空宴月  
却欣豐澤入民天且歌多稼將栖畝莫賦嘉期動隔年  
媿娛賓軒侵夜散阻看銀界爛三千

中秋筵散雨餘見月色

正苦中秋暝雨侵忽驚涼月綻雲深壺光未透冰涵玉  
鑑影微昏蘚上金彩筆怨吟幾絕望巨觥酣戰欲重尋  
媚娥似慰人心鬱時放蟾輝漏薄陰

重九會安正堂

欲安衰朽敞虛堂竊信孤忠敢自當  
本幸歲時同衆樂  
適開樽俎遇重陽  
黃花旋插香環坐翠嶺新成妙出牆  
留與鄴都為故事  
年年常占好風光

重九晚登騎山樓

蕭疎嘉節得陽重病守西園  
此又逢且奉賓歡窮勝事  
莫悲秋色動衰容  
管喧銀字凌歌席  
菊碎金鈴上醉鐘  
何必更臨高處會  
北樓深古近騎峯

壓沙寺梨

壓沙十畝敵侯封珍果誠非衆品同自得嘉名過冰蜜  
誰知精別有雌雄常滋沆瀣克肌脆不假燕脂上頰紅  
四海舉皆推美味任從潘賦紀張公

送卿師上人

區區京轂幾經春不退方能運法輪欲舉筌蹄皆自達  
縱罹寒暑豈吾辛大千雖納寧多施一切誰名得度人  
我已心中了無物重煩師說究微塵

送謝山人歸紫霄舊隱

董君壇側杏林新

董山所種杏今已無有山人復種千餘株以完舊迹

高卧雲霞

獨一身已究丹經成大藥更居仙府得長春仁心務濟  
誰思報道術逢知即示真暫別山來應自笑紫霄曾未  
識紅塵

通判錢昌武代歸以詩見別次韻為答

衰病何堪治鄴臺貳車猶喜得高才方資庖刃投虛利  
忽憶瓜時及代回別袂醉分雲共慘去塗塵寂雪初培  
劔光久已衝牛斗力振沉埋尚愧雷

屢雪

欲識經冬氣倍和高穹面矚念民瘥盡搜秋夏垂龍起  
併與寰區瑞雪多是處玉峯開壁府幾番雲浪溢銀河  
來年定過前年麥銷得衰翁醉又歌

雪二十韻

天宇昏凝幕星潢凍滿津報豐推上瑞散利決無垠皓  
彩生和燭深仁出化鈞乘時驅厲氣幾日困疲民滿慰  
三農望潛基萬國春道山誰辨玉佛界普成銀緩舞凝

翻珮徐來類積薪盤高擎露蕊隙細入駒塵易掩妖顏  
嫵難藏厚地珍墜輕時斷續勢猛忽紛綸宵使瑕瑜見  
惟思沃瘠均歌妍皆似郢壁碎不因秦軛冷侵馴鹿符  
光逼琢麟充盈是谿壑挺特有松筠近嶺梅先發瀕江  
練更勻樓臺競瓌麗蟾兔起精神病骨驚新怯書帷憶  
舊親風流資醉目豪放任詩人陳閣方多暇睢園喜命  
賓宜城須大引佳味過吳醇

次韻和張宗益工部初到相臺書事



園池開拓費經籌雅意奚專自宴休好事庶逢賢守繼  
康時聊便里民遊一聞公暇閑無敵頓激歸心浩不收  
早晚再容懷綬樂赤松高趣遂希留

再和

銅雀臺邊事少酬名郎來守喜安休吾民正遂歌襦樂  
我里甘忘衣錦遊詩筆入神春益健宴杯窮賞夜方收  
鳳池時復思豪奪爭奈鄉人欲借留

又次韻和題休逸臺

昔年衣繡臨吾鄉後圃力變池亭荒井梁生澁卧耕壤  
螺榭岌葉營高岡易為隅柱極增觀下視衆嶺森成行  
錦鱗遂落閑者釣誰喧歌酒臺東堂

再和

臺前風景無時良臺上之樂殊未荒開筵真侶在蓮島  
練句美玉生崑岡銅壺報刻緩星箭金釵送酒排花行  
鈴齋長寂得吏隱便是道家虛白堂

次韻答張宗益工部

昔忝臨漳守娛心自退公閑愁放天上真景得壺中燕  
處雖云適規模惜未豐恢園隳舊堞架宇出新工材品  
珍方用花名異始豐泉分洹水堰梁下鄴城宮今始推  
良牧褒辭借病翁笙鏞諸廟瑟珠玉滿郵筒詎敢矜前  
改徒知偃下風北堂留衣錦西嶽峻維嵩休逸簷稍月  
榮歸浪襯虹班條多暇日清賞此何窮

殘臘

北土嚴凝氣候偏臘殘池館愈蕭然長河水塞多寒地

密雪雲繁三白天粧點瑤林連霧松

北人以重霧著物謂之霧松

沉埋

茵草未羊眠但知催釀宜城醞終見春芳次第妍

次韻荅致政宮師張相公

早謝樞衡貴道遙哂衆愚樂從黃卷得游命赤松俱風

雅樽前事雲山世外娛何方紫虛下

紫虛谷乃公  
唐居之所

散髮

伴樵蘇

次韻荅相州張宗益工部

處暗頻驚擲夜光千金高價恨難償蟠桃入口知仙味

鈞奏醒魂認帝鄉  
辯解重圍思疊疊  
戰逢強陣怯堂堂  
懷歸自是哀疲甚  
不為吾剛挫舊腸

又次韻荅

故人憐舊政  
褒惜一何深  
營葺推勤治  
優閑稱道心  
池臺資勝事  
風月入高吟  
酒戶難相角  
詩盟已屢尋  
詞豪甘自屈  
氣銳敢輕侵  
竒變雲霞爛  
宴搜海嶽陰  
暄和生嶰律  
淡泊寄陶琴  
但媿哀聾耳  
安能別大音

安陽集卷十五

欽定四庫全書蒼要卷一萬四千一百九十一集部

安陽集卷十六

宋 韓琦 撰

律詩三十二首

辛亥二月十五日

倏忽韶光一半過，寒威猶尚壓暄和。  
故推春色歡終減，屢失花期日旋那。  
病骨不禁風料峭，衰悰難遏醉吟哦。  
凭欄更為芳菲惜，重取輕苔擁舊科。

辛亥寒食

寒食春城是處花唐賢詩好此難加  
柳眉拖霧舒還皺

日脚縈雲綻復遮  
抔抔喜隨膏雨解

自去冬雪後至此方雨農人謂之解抔

鞦韆閑任綵繩斜  
芳辰只媿樽前淡  
妓板停歌不振牙

清明會壓沙寺

時節清明府事閑  
壓沙高會敞禪關  
妓歌沉席推鶯舌

不聽

花影搖樽銜粉顏  
春色滿添膏澤後  
人心和入醉

遊間坐中尤覺風來好  
白雪飛香混博山

同賞梨花

興福利珍號素封  
千株花發此欣逢  
風開笑臉輕桃艷  
雨帶啼痕自玉容  
蝶舞只疑殘靨墜  
月明唯覺異香濃  
尋春已恨來傷晚  
莫厭頻揮潑灑鐘

又一闋

花下延賓啓宴杯  
回頭香雪即成堆  
主人自挈宜城釀  
不為青旗起爾來

辛亥上巳會許公亭



修禊園林枕御津宴亭軒豁足娛賓義皇治世舒長日  
崑閬仙風爛熳春脫俗且將詩送酒不聽縱吟須仗筆  
爭神會餘俯仰皆塵迹不醉山陰定笑人

許公亭席上別鎮帥呂公孺諫議

元日津亭景物嘉喜留軒馭弭高牙棠陰共識思賢地  
柳色偏傷贈別家御水少陪乘興棹潭園難趁及時花  
杯深莫拒勤拳意去路音輝日日賒

同賞牡丹

國艷孤高豈自媒寒鄉加力試栽培當時尚昧隨和貴  
今日真逢左魏開名品已先推洛譜夢魂惟恐失陽臺  
花王親視風騷將中的方應賞巨杯

辛亥三月十八日遊御河二首

都人殫出集河湄猶記從初放水時三五已過修禊宴  
浹旬猶作送春詩微波濺鞵仙浮棹曲岸當壚柳映旗  
自笑遨頭衰復病也同歡俗恣追隨

從俗沿流輒命筵平沙經雨潤河壩百泉遙派初來日

三月深春欲去天夾岸綺羅香未散幾船絃管沸爭前  
波間無限能洄者不信迎潮絕技先

遊河遇雨

開席臨流雨驟侵都人殊鬱勝遊心侍娃不見塵生鞞  
農穀偏欣隴拔針郢雪鬪高閑未按不聽樂峽雲爭出杳

難尋無過却下船中坐豈廢衰翁醉又吟

次韻荅致政趙少師

登科常媿處盧前敘齒於兄小十年鶴不稱軒猶自若

鴻誰能弋已安然山頭俗駕歸誠晚湖上扁舟見獨先  
惟有大鈞公道在方圓隨物舊同甄

喜雨應禱

連月愆陽作旱災龍壇申禱潔三垓至誠始懼卑高隔  
嘉應俄如影響來喜濶農心歸擊壤潤深人意不驚雷  
大鈞廣播知難報埏埴何嘗望一杯

次韻荅簽判沈唐太丞應祈雨足

一雨滂沱過作霖油雲隨禱極陰森微誠未必回天意

靈荅潛知渴衆心瑞絕莫先惟在穀價高難擬不論金  
朝來田畷更相賀犂下浸淫二尺深

寄致政歐陽少師

獨步文章世孰先直聲孤節亦無前欲知退足高千古  
請視經猶疾五年在我光陰長更樂扶天功業去如捐  
西湖風月誰為伴笑許當時處士賢

盛暑思接榮歸之游寄相守張工部

伏暑如何散鬱陶榮歸陪賞望空勞紅芳照檻蓮千頰

綠蔭環波柳萬條  
趨第小車誰競挽  
見山新址日增高  
遙知賢守多娛地  
詩筆雖豪酒未豪

辛亥七夕末伏

二七今同末伏辰  
初秋時候暑微薰  
星橋舊說通靈匹  
劍肉何人遺細君  
瑩席冰寒心共爽  
噪風蟬急耳欣聞  
郢中新曲高難和  
唯付珠喉任過雲

時簽判沈太丞  
有七夕新曲

七夕會闕亭觀蓮

陶暑娛賓次水西  
滿塘蓮艷馥軒墀  
荷均似學傘翻去

房曲如將盞倒垂官把風流欺儉幕且憑歌調擬吳姬  
從來拙宦老難巧任過靈光醉不知

貽邢臺史大卿

憶帥秦亭二紀餘當時賓幕盛芙蓉推牛共樂毬場宴  
倚馬常資記室書台席久從還綬退月卿猶滯剖符居  
樽前想解留連意一笑難逢易摻祛

元城埽行河

怒河秋漲俯都城縱嚙長堤豈易平氣悍若從天上落

勢高難使地中行  
築垣居水雖危事  
沉馬回波是至誠  
故道幾時循禹跡  
免教常歲害民生

行河道中

鱗鱗郊隰引雙旌  
頓豁塵襟病眼明  
微靄際空隨日破  
遙林環野接天平  
捺券禾重籠新雨  
舐犢牛閑罷力耕  
策馬故尋堤上路  
移時欣在綠陰行

辛亥八月十六日社始月望

中秋不必拘三五  
惟望時方月正圓  
已薦社壇通肱蠻



始開賓席對嬋娟清光自喜今宵滿俗會從輸一日先  
樂事幾去為風雨破直須歡飲倍常年

辛亥八月十六日夜復值陰晦

舒輪方滿正中秋報社神歆已降休且共良農歌稔歲  
何須明月照高樓金絲自壯歡吟氣風雨終為樂事仇  
酣飲野翁猶帶斷不爭豪飲亦堪羞

中秋飲散始微見月

待月中秋欲共歡不堪陰晦阻羣觀賓歸已徹青油幕

雲綻聊窺白玉盤就榻酒狂平未歇據鞍吟苦得應難  
孀娥此夕潛何甚專要人將別眼看

九月四日會安正堂

秋光濃拂使君家尚去重陽五日賒且誦好詩成素飲  
更先諸客對黃花池萍漬雨錢錢密塞鴈書空字字斜  
但縱高吟開醉膽莫驚搖落動悲嗟

辛亥重九會安正堂

斯堂曾許占風光

去年詩有留與鄴都為故事年年常占好風光之句

須到重陽

復命觴坐上半非前歲客杯中無改舊花香初晴已過  
登高水散慮宜趨自得場惟有一時詩酒戰願開強戶  
振雄鋌

即席再賦

蕪音蓬節佐賓罍屬和當筵盡雅才銅鉢一聲詩已就  
金鈴千朶菊爭開月明正有抽毫樂夜永何妨秉燭回  
無酒可嗤彭澤令東籬空望白衣來

辛亥重九登騎山樓

西北樓高四望長登臨還賞節辰良  
荀陳盛集星光動相衛名山記字詳  
璵瑑不妨歌醉弁茱萸誰自鬪香囊  
病翁安敢當能賦只俟英瑤作報章

和運判張端祕丞戲題安陽郡園

垂楊陰裏百花開誰記當時任意栽  
好事繼逢賢太守算無心望主人來

代郡園見荅

畫錦輕拋又幾年縱逢春色亦依然  
爭知臺榭笙歌外

盡是猿驚鶴怨天

再戲郡園

一辭康樂困喧囂  
花笑鶯啼似借嘲  
日望君恩容疾質  
得歸應自解詭譎

再代荅

買臣素賤猶鄉守  
莊舄雖榮尚越吟  
已葺吾園似仙府  
莫教歸信苦沉沉

安陽集卷十六

欽定四庫全書蒼要卷一萬四千一百九十二

集部

安陽集卷十七

宋 韓琦 撰

律詩三十三首

御河舟中

過慮先河備輕舟造愜山驚鷗情自動流水意長閑  
村落多豐外寒溫不定間如何援民溺搔首只空還

視河愜山

河決金堤在漢城曾推延世此經營安人為愜當時意  
立事因垂不朽名誰鑿故山醜御水却通新漕入都城  
一疏一塞俱稱利暫訪遺蹤豈易評

至節筵間喜雪

至節開樽就席前六花飛舞助賓筵颺空自勝重羅麵  
引滿偏宜旋絮綿合坐歡談霏屑地幾聲橫笛落梅天  
况逢陽復真亨會羸取笙歌爛醉眠

元宵席上

燈燭森森萬象羅  
徹宵車馬罷誰何  
追人好月嬋娟滿  
帶雪輕寒料峭多  
佳節俯從河汾寢  
羣心俄逐詔音和  
得音放燈乘春自欲開  
民鬱不為樽前笑  
與歌

次韻荅致政歐陽少師退居述懷二首

日跂高風謝世紛  
只思移疾卧漳濱  
萬鍾糠粃常知慕  
三徑蓬蒿欲自耘  
忠義心誠終老合  
仙凡岐路此時分  
唯瞻天外冥鴻遠  
會起卑飛及舊羣

塵世徒希勇退高  
幾時投迹混耕樵  
神交不間川塗濶



直道難因老病消，魏境民流河抹岸。  
潁湖春早柳縈橋，相從誰挹浮丘袂。  
左右琴書酒滿瓢。

壬子上巳會許公亭

來守留都第四年，年年元巳此開筵。  
一春曾喜陳歌舞，三會皆逢去管絃。  
無樂只憂辭酒客，多寒誰辨惜花天。  
欲看郊外風光野，更上亭西袂襖船。

上巳視愜山新堤

元巳西津襖飲中，築防因視愜山雄。  
調夫雖擾三農業

禦水猶希一篲功，曲突慮微方絕患。開門輕敵是招戎，  
岸邊觀者應相笑。遭賊徒彎過後弓。  
去年第  
五掃決

壬子寒食會壓沙寺二首

踏沙徐入綠楊中，漸見祇園寶勢雄。柏奮怒虬環古殿，  
花遺嬌靨散春風。娛心未放歌聲好，對日難窮幻術工。

不作樂  
觀戲術

共醉一時寒食景，不須庭際牡丹紅。

花全  
未發

一春光景速奔車，且趁良辰會壓沙。藏火未須傳蠟燭，  
感時空自把梨花。笙歌不作芳菲主，風雅終成冷淡家。

歸路復疑霄漢上御波舟穩襯紅霞

同賞梨花

寒食西藍賞素英白毫光裏亂雲騰莊嚴金地三千界  
顏色瑤臺十二層后土瓊花慙我寡唐昌玉蕊豈吾朋  
雪香預約為亭號修創終逢好事僧

落花

萬點送春飛人悲未足悲禪關無問理溪曲過開時鈿  
委津陽路風回洛水湄流年来自去醉莫論空枝

壬子三月十八日遊御河二首

寒食初過始及旬

八日寒食

魏都偏重此佳辰  
傾城盡作河

生日匝岸皆如蜡  
祭人幾艦神仙疑  
駭俗一川笳鼓任  
同民東皇似助熙  
民樂併與千門萬戶春

三月遊河魏國風  
愜山通日正暄  
融壓沙寺古花殘  
雪過馬橋高水飲  
去虹衆樂自深春  
色外萬愁俱泯醉  
吟中天公恐雨傷  
民意只放輕雲  
暝碧空

舟中再賦一闋

畫鷁雙雙掠水飛  
一天雲重鎖春暉  
遨頭不與追銜鼓  
無限遊人寂寞歸

安正堂觀牡丹

何須風雨苦相催  
自結東君不在媒  
開晚要當三月盛  
艷高宜作百花魁  
好期天上香魂返  
長對樽前醉玉頰  
誰道元輿能體物  
只教羞死刺玫瑰

致政宮師張相公遠惠佳篇謹次元韻為答

八十康寧極品榮  
神仙居處足頤生  
風騷此日資高尚

業事當年有太平酒量更從閑後長  
禪心偏向靜中明  
自嗟不及飛來鶴

公向在京有鶴自至馴養不去

能伴公遊稱道情

又次韻和續成絕句

醉卧嵩雲得句豪豈知平地有風濤  
應嗤病驥鹽車重  
終日長鳴只告勞

聞致政趙少師遠訪歐陽少師于潁川

一憶賢交動至誠安車雖遠必勤征  
荀陳為會還推象  
嵇呂相思不問程洛社成圖茲易合  
越溪回櫂彼何情

西湖便是瀛洲上莫接仙遊跨海鯨

聞前都水王荀龍郎中將率二三知舊遊天平

山寺

天平高絕是家山兩治安陽欲到難此日名郎真好事  
直攜嘉客遠同觀峯擎寺脚重霄近電起潭心六月寒  
遙想醉吟崑閬裏亂飛珠玉出毫端

次韻荅致政趙少師感懷

羨公朝夕挹浮丘應笑吾曹窘若囚塵外有誰攀逸駕

壺中何處著閑愁  
心休已得天真樂  
身退猶存國事憂  
積善由來神所勞  
坐膺全福不須求

壬子中秋對月

一輪徐出海東頭  
皓彩全供白帝秋  
桂跡自消安在斫  
寶光無缺不因修  
池心影撼金鱗碎  
杯面波隨玉液流  
此夜圓蟾看處好  
何須更上最高樓

登大安寺閣

峒窈飛閣聳晴空  
此過層梯第幾重  
四野風烟籠勝地



半天金碧護真容  
浮圖逼檻抽雙笋  
埤坵排雲矗萬峯  
數刻飄然霄漢上  
直疑超界脫凡蹤

八月十九日賞菊

春英無不惜開遲  
秋菊常懷素景悲  
慣負晚霜甘索寞  
忽逢先閨促離披  
欲移庭檻嫌傷早  
擬泛賓罍未入時  
自是寒花當守分  
一違佳節速人嗤

壬子九月七日會大安寺

蕭辰禪宇展踈筵  
才去登高二日前  
欲識先期成雅會

要聞清論接英賢何須白雪喧歌板自有黃花送酒船  
危閣半空同倚檻一般重九寂寥天

壬子重九

菊有黃花氣候移重陽香萼已乾枝金鈴後坼孤芳在  
玉液輕浮一醉宜烟渚去來鴻自適霜叢飛繞蝶何知  
風前客帽從吹落且伴山翁倒接羅

趙資政再尹西蜀

坤維求尹此難才重倚真賢出上懷一去棠陰歌蔽芾

再來人樂似垂崖新承綸綍從天別舊過山川作畫排  
莫候使星臨益分即回符采過三階

壬子冬至喜雪

陽氣初升力尚微雪花來促故陰歸潤滋柔荔乘時出  
暖逐輕灰應律飛彤筆喜豐書瑞牒土圭收影待靈暉  
踐長班集應同賀劔珮光寒拱殿闈

次韻荅接伴夏倚少卿

定幕雍容綠水賓使軺今喜接光塵當年不足稱良治

此日空慙問大鈞鐘鼎已無前飲勝笑言應認昔懷真  
開樽莫惜俄歡弁數刻相違易愴神

壬子十一月二十九日時雪方洽

近臘猶慳六出繁忽驚盈尺及民寬萬方蒙澤人人賀  
通夕無風陣陣乾危石蓋深鹽虎陷老枝擎重玉龍寒  
欲知靈鷲銀為界試陟高樓一望者

新移宴廳

魏藩池館有唐風宴宇耽然制尚雄歲月已深摧巨棟

庭除非舊逼離宮稍遷基址囂塵外適在園林掩映中  
從此命賓何最盛四時嘉景盡牢籠

癸丑燈夕

爭放紅蕖燎紫沉勝遊誰肯惜千金人和更有笙歌助  
酒美應無巷陌深化國光陰方甚永洞天風物不難尋  
如何可致吾民樂長似熙熙此夜心

壬子春分方見迎春盛開以小詩嘲之

迎得新春入舊科獨先嘉卉入陽和今年頓被寒摧朽

應為尖頭送暖多

安陽集卷十七

謹案卷十二第三頁前一行虛明瞰汰寥刊本汰

譌沉今改

卷十五第七頁後五行銅雀臺邊事少酬刊本酬

譌州今改

卷十六第五頁後三行貽邢臺史大卿刊本邢譌

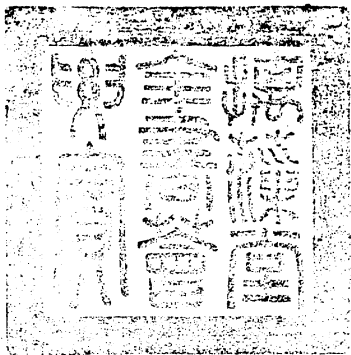
刑今改

卷十七第七頁前六行且伴山翁倒接羅刊本羅

訛籬今改



--	--	--	--	--	--	--	--	--



總校官庶吉士臣侍朝

校對官檢討臣龔大萬

謄錄貢生臣左顯若

欽定四庫全書薈要

集部

安陽集卷

十八至  
二十一

詳校官助教臣常循



欽定四庫全書薈要卷一萬四千一百九十三

集部

安陽集卷十八

宋 韓琦 撰

律詩三十二首

癸丑初拜先墳

畫錦三來治鄴城  
古人無似此翁榮  
首過先隴心還慰  
一見家山眼自明  
醞酒故廬延父老  
駐車平野問農耕  
便思解綬從田叟  
報國慙雖萬死輕

次日早赴西墳

風入旌旗撼曉光  
兩瑩親展喜非常  
濃陰蔽野瞻喬木  
逸勢橫天認太行  
自歎重茵寧及養  
縱垂三組敢誇鄉  
路人或指榮雖甚  
明哲何如漢子房

墳北觀泉

墳北清泉味至甘  
寺僧澆蓄已成潭  
躍魚靈感思追孝  
酌水懷高不戒貪  
萬草日滋珠競出  
一天晴落鑒方涵  
暫延嘉客求新句  
欲創幽亭即就龕

初會畫錦堂

重向高堂舉宴杯  
四年牽強北門回  
故園風物都如舊  
多病襟懷遂一開  
白髮恥夸金絡騎  
綠陰欣滿鐵梁臺  
因思前彥榮歸者  
未有三曾畫錦來

次韻荅提點醴泉張宗益工部喜還鄉郡

倦飛垂翼奈勞何  
喜向南枝得舊窠  
三治故鄉前世少  
一思遺履上思多  
病魂醒處安閑枕  
酒量衰時怯巨螺  
復聽雅音清贖耳  
爰居誰辨九韶和

初會榮歸堂

當年嘗欲志榮歸因建虛堂面北池樽俎落成方自我  
園林為主已輸誰重來故里前恩在難報深仁舊老知  
須俟安車時訪此踐言人始信吾詩

再題狎鷗亭

危亭初起俯清潯只得當軒幾醉吟一日鄉園傷驟別  
四年宮闕動歸心簷前好竹今成篠波下脩鱗舊種針  
鷗識再來尤不懼向人馴狎似家禽

初登休逸臺

休逸臺高復凭欄依然風月喜生顏  
城頭仰視新栽柳天外微分舊見山  
草色且無歸後怨禽飛同到倦時還  
欲知思許三來幸錦爛輕裘白晝閑

榮歸觀蓮戲成

風捲蓮香不斷頭田田荷影動清流  
紅包密障魚鷹坐綠蓋低容水馬遊  
時折嫩梢供玉箸更栽圓葉代金甌  
如何滿艦傾醇酎醉向花前打拍浮



再葺雙磴

昔嗟官麴歲勞民嘗引新渠激磴輪若念經營存愛利  
宥從隳朽貴因循軒楹遇葺知還舊花木欣來似見春  
已作州人游觀地即期同俗樂芳辰

喜雨

何假嗔雷擊怒桴點傾嘉澤決民區經時亢隔羣心駭  
數月焦熬一陣蘇已發宋苗安在握再生莊鮒不虞枯  
須臾慰滿三農望却斂神功寂似無

再題康樂園

舊拓名園壯鄴中，本思行樂與民同。  
閭閻已慣春遊盛，花木誰矜半植功。  
愛客笙歌雖不定，稱時風月且無窮。  
三來縱賞人休訝，白髮蒼顏坐醉翁。

次韻荅安撫滕甫侍讀誕日惠詩

椽筆親揮善祝詩，老顏筋骨逸如飛。  
玉關尚抑勲侯入，遼海先欣病鶴歸。  
顧眄已知增氣燄，夢魂猶想接容輝。  
宸襟一日懷忠盡，名節星馳出禁扉。

癸丑七夕會北第

荒居聊足奉賓娛，隘甚難希玉椀呼。  
秋候俯新零白露，初一日仙期還喜望黃姑。  
雲間誰識橋橫鵲，庭際方欣白露降網掛蛛。  
天與性靈元自拙，却求星媛可回無。

中元病起

中元時俗類秋嘗，病起躬行力未強。  
糴米乍炊知早熟，盂蘭方倒喜初涼。  
風摧豹脚蚊休拍，露逼鷄毛菜已長。  
皮骨僅存心尚壯，猶思荷葉當蕉觴。

次韻荅張宗益工部喜陳薦龍圖竇舜卿侍郎  
同至相臺

嘉客非期會如因病守邀靜俱知道勝隱不待文招柳  
色堆瑤榭荷香湊綺寮幾回杯興逸同欲御仙飈

次韻荅陳龍圖述北第林泉之勝

老顧菟裘欲退藏一區營宅已過揚林泉不較為生厚  
名節猶希到老香粗葺蕭居忘湫隘喜歸陶徑任荒涼  
賴逢素舊時相樂同入無何嘯傲鄉

題王荀龍郎中長興院新葺雙清堂

禪宇初無好事名君來殊欲稱高情  
誅茅治屋忘多施洗竹疏泉得二清  
苦任雪霜凌勁節靜和風月瀉寒聲  
因知嘉號非虛美翠擁流環豈易并

八月十四日留監牧張竚職方賞月

待月清商欲半前欣留嘉客啟踈筵  
採蕭方釋三秋詠應歷從虧一莢  
圓密訝雲藏臺面柳靜看珠出水中  
天銀蟾影裏金樽倒樂過陶琴不上絃

不聽樂

中秋陰未見月

雲惱中秋湊月昏失明疑值老蟾吞枉刪踈柳延孤影  
有柳數枝恐礙月色因斫去之宵晃芳樽滌醉魂好射重陰開六幕任  
均餘照及千門便從到曉漫天黑不禁詩家萬駟奔

次韻荅前水監王荀龍郎中重九感懷

應厭偏州節物荒重陽前忍去安陽雙清易感霜莖怨  
君於長興院辨雙清亭兼水竹之勝三雅難留露葉芳不惜高吟來近署

尚思哀叟會寒鄉誰知衣弊京塵客乃是南宮掛錦郎

重陽二首

崛起層基正面山，登高疑自出塵間。  
一天秋色清吟筆，萬葉寒香發醉顏。  
與衆且同今日樂，相逢難遇此時閑。  
猶輸陶令歸來興，翩似冥鴻不可攀。

菊有花爭一日先

今歲九月八日菊有黃花

次逢嘉節色增妍，任飄

杯面黃金碎，好聽歌喉白雪圓。  
戲馬遺風應索寞，抱螺高興且流連。  
良辰俯仰嗟陳迹，莫惜歡吟爛醉眠。

次韻荅提舉陳龍圖重陽感舊

二邊伊昔喜延枚每向良辰命宴杯幾遇雪天留兔苑  
嘗因風賦重蘭臺錦衣寬病思何厚琳館甘閑老未催  
白首又同吹菊會且將愁臆暫時開

秋晚赴先塋馬上

暫趨先隴弭旌旄因卹吾民穡事勞穀實已傷嗟歲廩  
麥根雖立望春膏林疎山骨清彌瘦天濶詩魂病亦豪  
田舍罕逢車騎過聚門村婦擁兒曹

初冬祀墳二首



卷十一  
曉乘輕凜上平崗西款親塋一舍強帶靄遠峯時隱見  
半霜殘葉雜青黃來牟渴雨空成隴賓雁衝雲自著行  
此日初冬嚴祀事只增悽愴不夸鄉

西亭先墳已致誠却嚴軒從指東塋鴻鷺去旆參差起  
馬避柔桑詰曲行農寓兵來閑即教牛無休日旱猶耕  
病翁寡術蘇疲瘵徒勸民心厚所生

次韻荅判河陽文潞公述相洛所居之勝

玉枕高居衆所誇三川推甲一何嘉前兼勝勢韓王第

右枕名區洛尹衙此宅吾鄉聊庇族悔違公語卜鄰家

公嘗見

招居洛縱思却作招來戶

公嘗招親舊居洛有如公命而往者則喜曰又招到某人

一戶矣

脚重難營老小車

故云

### 題忘機堂

昔再懷章遂錦遊壞亭曾復此池頭今歸舊里藏哀拙  
更葺新堂便燕休前檻月波清漲夜後簷風竹冷吟秋  
伊余本是無機者因立嘉名近狎鷗

### 屬疾

邪氣潛攻隙彌旬因伏牀惡寒知肉緩難睡覺更長謾  
講添年藥終無應病方幾時辭厚祿心泰百憂忘

再題觀魚軒

重到觀魚面北軒正當游泳晚涼天未歸陶令慙何甚  
自適莊生樂亦然幾認琴聲泉漱玉數驚鈎影月沉弦  
徐撐畫舫搏前者必信吾曹是水仙

歲末省墳

因趨先隴問耕桑益見農家事可傷種麥未生遭土澇

鶩禾無價值錢荒陰風鼓怒資時旱寒色催愁上夕陽  
里俗漫矜吾太守不知何術致民康

安陽集卷十八

欽定四庫全書薈要卷一萬四千一百九十四集部

安陽集卷十九

宋 韓琦 撰

律詩三十八首

元日祀墳

寤寐先塋敢自忘  
元正親得奉肴觴  
病襟不覺支離困  
山勢頻瞻蜿蜒長  
盡日風埃天暗淡  
一冬田隴雪微茫  
人思三白今無望  
只覲春膏決萬方

喜雪

始駭經冬雪時飛但斂塵誰知高厚意頓與發生春已  
慰三農望何妨萬卉新病翁聊一醉歡喜過斯民

甲寅燈夕會淨明寺

元夕山樓徹舊層荒年人必減歡朋聊趨淨宇莊嚴地

一看通衢自在燈

災傷之年官不放燈令任民間隨便點照謂自在燈

慰俗不專

樽俎適開愁宜有管絃能歌筵更把新詩代

坐客不聽樂

環

視應饒女士憎

甲寅上元

元夕雖荒欲罷難，羣情宜向北時看。  
官緣歲歉思從約，俗樂春遊宵自安。  
風引香塵人不斷，月和殘雪夜方寒。  
誰知病守憂民意，歌舞尊前是強歡。

次韻荅王荀龍郎中旅次除夕

故陰方向此宵窮，有客趨朝念禮容。  
將獻未央稱賀酒，坐聽長樂欲明鐘。  
思回品彙滋榮近，賞及孤平信息濃。  
早晚歸同鄉圃會，縱觀春色上危墉。



寄題致政李太傅園亭

洛下名園比比開，幾何能得主人來。  
爭如塞上抽身早，長向花前盡興回。  
九老儀刑傳好事，十洲風景與仙才。  
無時嘯傲烟霞外，世務紛紛想厭咍。

早春病起

朝來殘雪盡，春意滿東郊。  
嫩綠開池面，深紅點杏梢。  
山晴添遠靄，鷓鴣暖認危巢。  
正是芳時病吟鷺，似見朝

北第洛花新開

移得花王自洛川，格高須許擅春權。  
管絃圍簇生來貴，天地功夫到此全。  
絕艷好將金作屋，清香宜引玉飛錢。  
一聲舊幕行雲曲，前魏幕沈太博有曲甚工醉竿爭揮不論船。

郡圃春晚

溶溶春水滿方塘，欄檻風微落藥香。  
盡日楊花飛又歇，有時林鳥見還藏。  
沉痾不爲閑來減，流景知從靜處長。  
欲戰萬愁無酒力，可堪三月去堂堂。

寄院主淨慧大師

祖風門法在坤維早厭京塵杖錫歸已大化緣興佛事  
更窮真際得禪機人觀相好咸生信師顧莊嚴亦謂非  
崗指牛眠今果驗益知囊訣盡精微

春寒呈提舉陳薦龍圖

春寒入人骨病肌尤見侵芳園欲暫適風惡不可禁回  
身復擁爐噤餘難發吟幾日陽和思一開愁悴心

癸丑再題康樂園

曾拓名園壯鄴中本思行樂與民同人安日見嬉遊盛

歲久誰知治葺功，幾席病春臺榭雨。一軒忘暑芟荷風，  
三來欲伴羣心適。勉強樽前作醉公。

春日磴亭同會

金湯西北綠陰中，雙磴當渠一派通。人跡罕來花自老，  
利源常在水何功。事能如意嗟常少，春苦無情去又空。  
大抵相知難會合，且同樽酒醉春風。

寒食祀墳二首

禁烟時重展先塋，今日躬為拜掃行。撲面塵多嗟歲旱，

得苗田少奈民生二分春過寒猶峭四合山來眼暫明  
思奉松楸存寤寐不因濡露始勤誠

太行山下列兒孫重叠千峰浪勢奔近麓濛回藏勝地

先墳長遠得安村墳在新安村雖榮不及豐親養更病須來

潔祭樽欲使族中知盡力各思忠孝大吾門

### 寒食東墳

萬株松柏筆鋒攢塋在西崗落處安念祖力完先隴易  
祀墳三作守臣難農疇失稔煙徒禁祭禮從風食尚寒

已事勿嗟歸甚速要勤營奉合休官

靈嶽道中

村名

東西崗遠截空橫崗下村村聚落成柳線略無經雨色  
麥針微向近河生龍鍾父老知迎拜磽确田疇尚力耕  
自古班春須卹患我觀民病若為平

清明同上已

清明池館足遊人袂袂風光共此辰晉俗浮觴存勝事  
漢宮傳蠟寵鄰臣若云荒政宜蕃樂是使熙臺失衆春

應候從來多苦雨幾時膏澤慰斯民

寒食開園

名園民喜及時開聊慰羣心共一杯美酒衆忘深巷陌  
好花生值惡風埃遊人盡陟春臺去尺雨宜蘇早歲來  
病守當筵誰會得不聽鐘鼓只聽雷

畫錦堂同賞牡丹

牡丹親植錦堂前回首光陰二十年一見開顏如有舊  
三來經賞豈無緣競新品目應輸洛獨守單平似信天

欲寄朝雲皆大筆願搜豪句飾妖妍

畫錦堂再賞牡丹

錦堂重賞牡丹紅不惜殘陰數日空  
嘉艷豈無來歲好清歌難得故人同  
誰言山下曾為雨一春無雨只恐身輕去

逐風共且對花開口笑莫持姚左較雌雄

暮春書事

榆莢空飛不算錢韶光歸速置何緣  
惜春情味過年少戰酒英雄退日前  
竹笋迸堦抽兕角楊花鋪地漲龍涎



妖妍萬變成凋謝長養須資大夏權

暮春書事自和

東君回轡肯留連詩入哀情更易緣  
荷葉如錢生水面揚花飛雪滿堦前  
感時空濺傷春淚殢酒思流見麴涎  
殘景向人催上老似推公道不容權

北第同賞芍藥

芍藥名高致亦難此觀妖艷滿彤欄  
酒酣誰欲張蛛網

醉西施

金鈿偏宜間寶冠

金線冠子

露裛更深雲髻重

髻子蝶棲

長苦玉樓寒樓子鄭詩已取相酬贈不見諸經載牡丹

狎鷗亭同賞牡丹

東亭嘗種廣陵花美艷增新出舊冪小魏風標高洛品  
大喬流徙得孫家丹砂纈妙深難染白玉冠危瑩絕瑕  
宥與姚黃為近侍亦須稱后始無差

久旱喜雨

旱災誠久歷三時祠禱雖虔似不知一夕雲雷施利澤  
萬家溝壑復生期禾苗立後收多早天意回來此未遲

思被無垠才數刻盡思人力欲何為

初伏避暑

四序推遷理亦常其間天意或難詳將今炎暑收殘虐  
何使清商預伏藏幾日西風來拂袵昔時中翼盛飛觴  
無辭剩引南燕酌

匠者滑人善釀冰酒

鹽疊冰峯合坐涼

冰散鹽疊之雖

危不墜

寄提舉劉思封

連年河朔失時豐將漕推能選擢公萬慮本期充歲計

一言思欲動宸衷知難願易澄清寄遂請俄司駿極宮  
殿柱有題應不忘官容材哲便甘窮

七夕

星潢今夕度仙輶人世爭為乞巧樓萬室瞻迎皆欲得  
一生孤拙未嘗求緱山月白遺新曲漢殿窓明識舊偷  
若道營橋真浪說如何飛鵲盡髡頭

次韻荅文侍中寄示韓晉公村田歌舞圖顏魯  
公跋尾仍使題于後

韓畫顏書世絕殊  
鈴齋時足奉驩虞  
跋題應命誠羞澁  
不是跳龍卧虎徒

甲寅中秋對月二首

七寶成輪上海東  
他圓爭與此時同  
須知一夜清光別  
為得三秋正色中  
唐曲聽回雲作駕  
鄴園游盛蓋飛鴻  
古人只恨音塵濶  
對賞樽樽願一空

中秋侵夕啓賓壘  
共看長空一鏡開  
四坐雪霜清耳目  
萬家崑閬倚樓臺  
波涼桂子從天落  
陰極潮頭半海來

正好抽毫競高唱當筵人勝仲宣才

提舉陳龍圖遷居邢臺二首

鄉居新葺後歸興邈難招老去重離別秋來添寂寥雲  
橫初送雁渡淺未成橋千里猶思駕封圻幸不遙

多病襟懷易入憂那堪驚別復驚秋難追劉白樽前樂  
尚約松喬世外遊花發東籬誰共酌草荒南浦只生愁  
從茲冷落歡吟地畫錦榮歸與狎鷗

甲寅重九

勉同風俗燕重陽可惜良辰值歲荒南畝流民方塞路  
東籬嘉菊漫浮觴雖無弦管追游樂賴有山川氣象強  
自笑當筵陶靖節幾時歸去傲羲皇

孟冬朔日祀墳二首

親塋來展祀郊野未霜嚴古道日低削高山時仰瞻寒  
花雖在目短穀不加鎌多少幽閑趣吾方事退潛

首冬齋潔款先塋極目郊原一望清無限人心蘓尺雨  
有時天意活蒼生遙林翁鬱霜來晚荒隴稀疎穗不成

何術濟民歸未得媿偷官祿奉染盛

祀墳馬上

二塋逢節展松楸因歎農疇荐不收高穗有時存蜀黍  
善耕猶惜賣吳牛泉乾幾處閑機磴雨過誰家用糞樓  
首種漸生還自喜尚憂難救赤春頭



安陽集卷十九

欽定四庫全書薈要卷一萬四千一百九十五

集部

安陽集卷二十

宋 韓琦 撰

律詩二十七首

次韻答趙少師以南京永壽禪院主僧崇祐於  
新鐵鑄佛大殿後建堂寫真於其中

懷德思人始繪容不緣斯舉理難窮  
兔園何有安民迹  
鷲嶺無無護法功名姓不傳  
勲閣上儀形徒入梵祠中

願更此誤圖公像公行宜居極樂宮

次韻答提舉劉司封見訪

琳館優閑祿隱郎高懷存舊寵吾鄉觀梁共且希魚樂  
巢閣終應待鳳翔囊疏一時驚慄慄殿極常記白堂堂  
忠言非久回宸慮坐見無為拱舜廊

次韻和文潞公題王右丞維輞川圖

輞川誠自好人各愛吾園欲縱家山樂終縻吏事繁鴻  
飛思避弋鞞觸困羸藩幾日歸陶徑方知踐此言

次韻和文潞公題韓晉公村田歌舞圖

升平胡可狀歌舞入樵蘇  
歲美人皆樂朝和野共娛  
心休無事擾本固絕顛扶  
我願明時治長如此畫圖

次韻答提舉王郎中

病質衰來百事慵遺榮心  
欲企高蹤疲駑向老知無  
用聖德矜愚諒有容筋力  
豈能夸矍鑠林泉終幸養  
孱庸東籬秋晚黃花盛陶  
令思歸興愈濃

次韻答提舉王郎中歲除有感

歲除詩筆復加勤和寡辭高過郢人可念風期千里闊  
又看春態一年新幾時鄰糴盈倉足來濟吾民比戶貧  
聞道海艘將自押使車應捨未須巾

閔農

仍歲農疇失夏秋方春尤窘奈飢流人無粒食何堪命  
天作陰寒亦似愁煮葉不遑惟木酪翳桑為日俟囊糶  
幾時膏澤充民望待看來年十倍收

假竇侍郎安車元日祀墳

小車聊假便衰殘上冢都忘涉路難坐卧稍能伸手足  
堅完誠可避風寒褰帷自不希前躅憑軾時還遂一觀  
暫得容身終未穩退歸乘此始為安

元日祀墳道中

新元先隴遂伸虔荒歲嗟逢衆食艱比戶生涯皆墨突  
幾家林木似牛山三陽已泰春來懶六幕雖昏雪尚慳  
道殣寢多無力救據鞍衰叟只慙顏

提舉陳龍圖春寒惠然見訪

冒寒連驛促征輪須信相思是故人  
頓似清風祛大暑何嗟明月隔芳塵  
雪隈簷角依微在春著花稍次第新  
不把一杯同一笑此時幽憤與誰伸

北第會陳龍圖

重喜延松奉宴遊只期軒從少遲留  
花移上闕看爭發酒熟宜城可旋筭  
正好一杯同撥悶信應千古足銷愁  
人生不是無交舊難得相知到白頭

贛老庵會陳龍圖

北第新成蠶老庵日期休此養無堪地偏深得幽居興  
景野難將俗好參戶外鳴泉疑拊石城頭叢薄當凝嵐  
何須便挹浮丘袂且奉高賢聽雅談

浮醴亭會陳龍圖

愛客筵當曲水開肴觴交出任縈回歌聲直向梁間住  
春色偏從洞裏來不繫舟虛誰觸忤無機鷗近絕驚猜  
休論俛仰為陳迹且學山陰被禊杯

提舉陳龍圖特垂顧遽促歸軒



千里相思訪所知昔人曾有此聞稀方欣一見銷萌吝  
便忍連章賦式微早是衰年多感慨不堪寒色挫芳菲  
剡溪雪月光如晝懊惱仙舟興盡歸

乙卯上巳會浮醴亭

熙熙春色水溶溶修禊臨流景倍濃物外風光占崑閬  
洞中神變走魚龍飄花任逐紅塵去浮醴時看紫府供  
欲學永和當日序媿無奇筆紹前蹤

三月五日會浮醴亭

曲水春閑遂宴嬉何須元巳始為宜且看真洞杯盤出  
豈顧塵寰節序移曳尾靈龜來可羨垂槎仙客去難追  
水上所見一觴一詠無絃管恰似蘭亭列坐時

坐中有不聽樂者

### 乙卯寒食祀墳

鄉守三逢禁火天每驅旌燹掃松阡衰殘豈足酬恩遇  
先寵徒知及祖先望極西山饒勝氣樂舒東戶革荒年  
何時歸處墳廬下不假蘇秦負郭田

### 祀墳道中

雖欣膏澤啟豐年民病猶艱救目前闕祀丘墳無解去聲  
裂荐饑村落少鞦韆雲梳隴麥千行直粉淡牆花半臉  
妍榆莢漸能供歎腹何曾拋得買春錢

祀墳遇風

忽極暄融候莫窮不為膏澤却為風氣蒸人腹成中熱  
塵入花心作病蟲欲望好峯迷遠目正濃韶景失晴空  
飄然終日俄收怒歸送旌旗撼晚紅

北第同賞牡丹

正是花王穀雨天此攜樽酒一凭軒陽臺幾日徒驚夢  
息國經年又不言但得留連詞客醉算難回避蜜蜂喧  
自從標錦輸先手羞見妖紅作狀元

時狀元  
紅正開

### 觀王推官園牡丹

風養花王接舜薰始知仙圃別藏春欣聞東道招來數  
聲入得見西京譜外新九萼壓叢看易失萬金邀客日須  
頻羣芳面我應相識便是宜輕不退人

前詩  
有之

### 乙卯晝錦堂同賞牡丹

從來三月賞芳妍  
開晚今逢首夏天  
料得東君私此老  
且留西子久當筵  
柳絲偷學傷春緒  
榆莢爭飛買笑錢  
我是至和親植者  
雨中相見似潜然

柳絮

楊柳生花不戀枝  
紛紛終日亦何依  
聚來庭下為球輥  
散向空中作雪飛  
閑共落英浮遠水  
靜和幽蝶舞斜暉  
見君方惜春難住  
忍縱輕狂攪擾歸

乙卯北第同賞芍藥

維揚嘉種發清和灼灼吾園盛孰過紅玉鬪成樓突兀  
白雲爭簇髻巍峩仙容世必推茅嶺醉艷人誰敵苧蘿  
茅山冠子醉西施皆嘉品不是栽培功未至年來何苦轉枝多去年  
千葉  
者今歲多  
轉為單葉

北第再賞芍藥

廣陵花發信惟天已剪還開客重邀滿引莫辭金鑿落  
盛觀何止玉逍遙嬌紅鬧密輕多葉醉粉欹斜奈軟條  
且縱高吟賞真艷侍妹羞匿不須招時不  
張樂

狎鷗亭同賞芍藥

家園經賞復官園芍藥多名兩共妍醉白堂前淮海艷  
狎鷗亭下鳳麟天樓粧瑞玉千層密冠縷真金半尺圓  
不鬪詩豪開酒戶是將傾國欲輕捐

初會醉白堂

因建新堂慕昔賢本期歸老此安然輕陰竹滿牕間月  
倒影蓮開水下天自向酒中知有德更於琴外曉無絃  
霓裳百指非吾事只學醺酣石上眠

欽定四庫全書



安陽集



安陽集卷二十